

BYENS HAVER

FRISTEDER OG FÆLLESSKABER

FASE 2



FORSLAG 18067

BYENS HAVER

FRISTEDER OG FÆLLESSKABER

INDHOLD

3		VISION
5		FRISTEDER OG FÆLLESSKABER - Skabelse af en bæredygtig bydel
6		VÆRDISKABENDE FORANDRING - Med lokalt ejerskab
8		BYENS HAVER ÅRET RUNDT - Årshjul
9		NYE BYGNINGER OG HAVERUM - En ny skala samler området
10		HAVEBYEN - Roskildes første bydel i træ
13		FRISTEDER - Fra kolonihavehuset til kvarterhuset
17		BAGHAVEN
19		IDRÆTSHAVERNE - Porten til Hyrdehøjskoven og Roskildes grønne ring
20		TILPASNINGSDYGTIG PLANLÆGNING
21		TRAFIK OG PARKERING - Nedbrydning af skala og fortætning
23		AREALOVERSIGT
24		BILAG

VISION BYENS HAVER

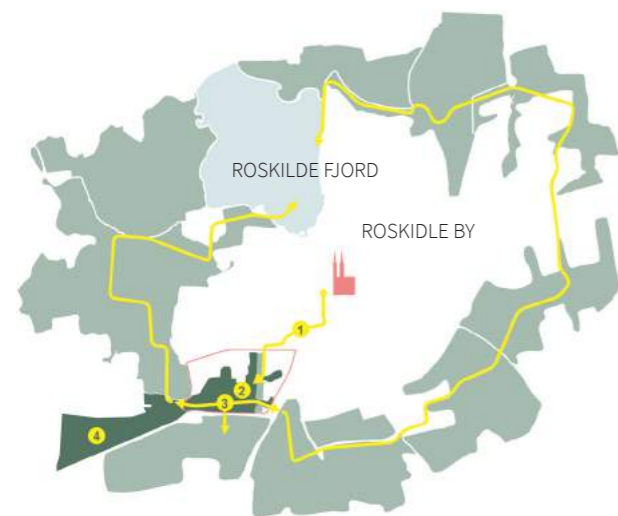
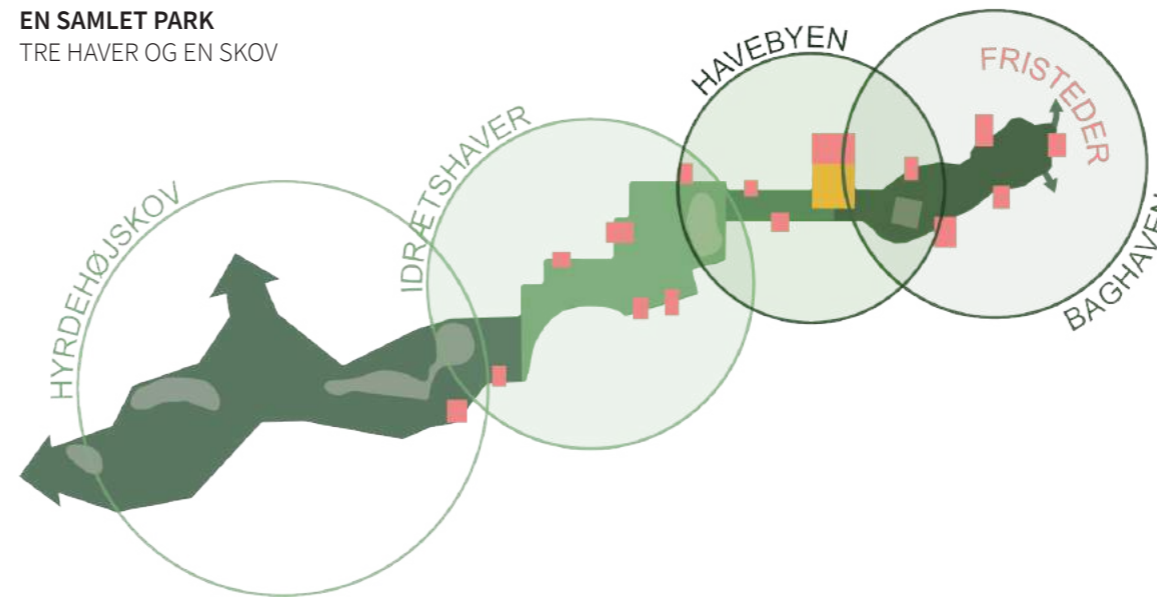
Med Byens Haver forandrer vi Roskilde Sydvest fra adskilte boligområder til en samlet, åben og tryk bydel med sin egen særlige identitet, hvor det grønne er fællesnævneren, haven fortællingen og fællesskaber målet.

Byens Haver er tre grønne haveanlæg tværs gennem bydelen med Havebyen som centrum, hvor kvarterhus, sundhedshus og nye boliger indgår som en samlet bebyggelse om et nyt grønt byrum, Havepladsen. Mod øst åbner Baghaven sig med Vandhaven og legeplads og mod vest Idrætshaverne med direkte forbindelse til Hyrdehøjskoven.

Haveanlæggene samler hele området som et nyt havekvarter, hvor også villahaver, kolonihaver og selv den mindste altankasse er bidrag til bydelens nye fortælling. Det er gennem Byens Haver, at bydelen åbnes og giver Roskildes borgere en direkte og oplevelsesrig adgang til Hyrdehøjskoven og Roskildes grønne ring.

Byens Haver nyfortolker lyst- og haveanlægget som rekreativt rum i byen, der er grønt i den lyse tid og lysende i den mørke. Det er et grønt fristed, der inviterer til at mødes om egne og fælles aktiviteter, gøre ophold, gå eller cykle en tur.

EN SAMLET PARK TRE HAVER OG EN SKOV



ROSKILDES GRØNNE RING

- 1: Ny højklases forbindelse fra bymidten direkte til den grønne ring
- 2: Den grønne ring af Byens Haver og Hyrdehøjskoven
- 3: Styrket kobling til denne resten af den grønne ring
- 4: Forbindelse til Lynghøjsøerne



ROSKILDES REKREATIVE PARKER

- 1: Roskilde historiske bymidte med centerfunktioner
- 2: Urban højklases forbindelse, der samler sport, rekreation og kulturliv ved det tidligere skoleslagteri, Rådmandshaven, Kildegården, Roskilde Kongrescenter
- 3: Samlet parkrum
- 4: Sammenhængende bydel Byens Haver og Hyrdehøj



HAVESTIEN SAMMENBINDER ROSKILDE SYDVEST OG HYRDEHØJ

- 1: Havestien forbinder til Eget Bo og etablerer en sikker skolevej
- 2: Havestien i Baghaven med adgang til ny daginstitution
- 3: Havestien ved Havepladsen
- 4: Havestien ved kolonihaver og sølandskab
- 5: Sti til Katedralskolen
- 6: Havestien forbinder til Tjørnegårdskolen
- 7: Havestien forbinder til Hyrdehøj Plejecenter
- 8: Havestien forbinder til boligområderne i Hyrdehøj
- 9: Sti om stadion
- 10: Stiforbindelse til den grønne ring og Lynghøjsøerne
- 11: Mulig stiforbindelse til naturområde I grusgrav
- 12: Styrket stiforbindelse til den grønne ring, Milen og Himmelsøen.

VISION BYENS HAVER

Havefortællingen er poetisk og stærk. Den slår en ny tone an, danner grobund for nye aktiviteter, der lader nye større og mindre fællesskaber spire frem på tværs af områdets beboere, institutioner og foreninger. Den vil appellere til nye og andre typer beboere og ikke mindst foreninger og samarbejdspartnere med grøn profil, som gennem have- og madaktiviteter, events mm. har særligt potentiale for at skabe stærke netværk på tværs af eksisterende sociale, etniske eller kulturelle skel.

Visionen realiseres med strategisk fokus på: 1. Involvering af brugere og aktører i og udenfor bydelen; 2. Robust fysisk plan og dynamiske planlægningsværktøjer og 3. Udvikling af socialt, organisatorisk og økonomisk bæredygtige aktiviteter, hvor fx fremtidens kommunale tilbud, bolig-sociale indsatser og andre aktiviteter i området omfavner fortællingen og får en grøn toning, der udnytter de nye forudsætninger som Byens Haver skaber.

Hver eneste aktør og aktivitet, der griber fortællingen, vil formidle og forankre bydelens nye identitet som Byens Haver.

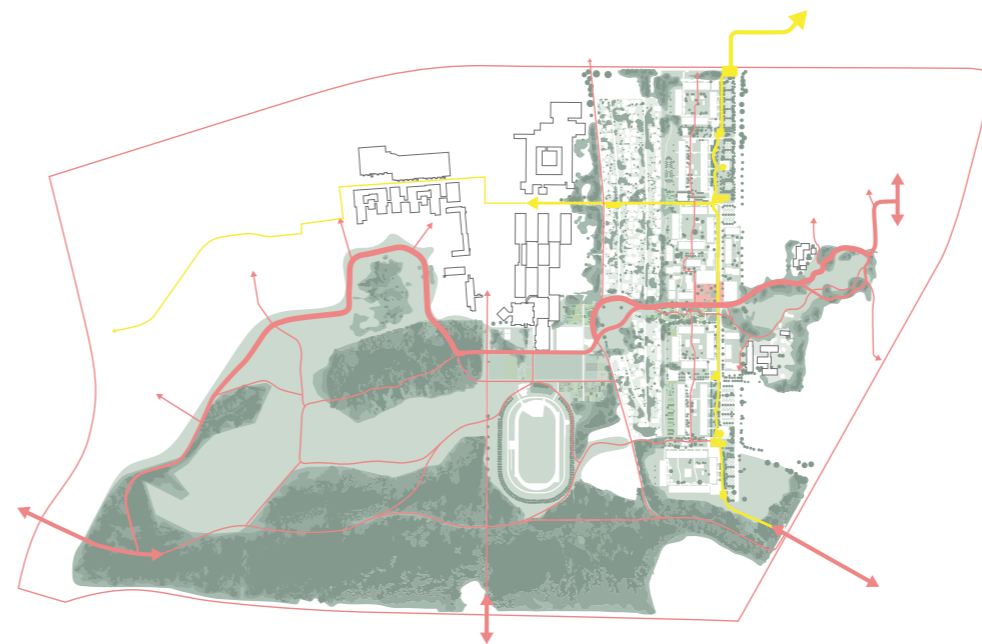


LYNGHØJSKOVEN OG BYENS HAVER - EN NY NATURPARK
De blå og de grønne aktiviteter

HAVESTIEN EN IDENTITETSGIVENDE OG SAMMENKÆDENDE FORBINDELSE

Som understregning af bydelens nye identitet og dens havefortælling føres en ny hovedsti, Havelstien, gennem alle haveanlæg øst-vest. Havelstien med sine forgreninger af mindre stier danner, foruden en mere sikker skolesti til Tjørnegårdsskolen, også en ny sammenkædende forbindelse mellem alle offentlige funktioner og boliger i Roskilde Sydvest og Hyrdehøj. Vi ser en fordel i at tænke Hyrdehøj aktivt ind i projektet og at gøre Byens Haver til et naturligt og foretrukket mødested også for ressourcestærke beboere herfra.

Denne bymæssige integration vil kunne forstærkes yderligere ved at etablere en dobbeltrettet cykel- og gangsti, inspireret af Musicon-stien, hele vejen fra Hyrdehøj langs Byens Haver til Stændertorvet via Roskilde Hallerne, Rådmandshaven, Slagterigrunden og Allehelgensgade. Det lette adgangen for andre borgere og besøgende



EN NY NATURPARK
Blød infrastruktur

FRISTEDER OG FÆLLESSKABER SKABELSE AF EN BÆREDYGTIG BYDEL

Bydelen skal udvikle sig som et sted, man søger hen og ikke væk fra. Byens Haver vil være fuld af fristeder og et sted man har lyst til at flytte til, blive boende, bruge og besøge. Her kan man føle sig tryk, trække vejret, slappe af og udfolde sig, alene og sammen.

Kolonihaven er et stærkt billede på fristedet. Det er stemningen fra Solvang, der føres ind i Byens Haver ved at bearbejde og videreudvikle kolonihavens og haveforeningens karakteristika:

Det lille træhus, der kan se ud på mange måder, bruges meget forskelligt; den plejede mindre have, der både kan dyrkes til nytte og nydes som pryde; at naboen er én man kender og kan bytte med, låne og lære af; at forbipasserende er nogen man hilser på og ikke er bange for; at der er steder at mødes, tilbagevendende traditioner at samles om og nogen til at gå foran, der kan organisere og tage værtskabet på sig. Alt det, der også gør kolonihaven til et godt eksempel på dét fællesskab, der skal fremmes i en socialt bæredygtig byudvikling.

Kolonihaverne indgår sammen med nye fælleshaver og skolehaver som del af Havebyen, bydelens nye midtpunkt. Her opføres alle nye bygninger i træ som en visionær og ambitiøs satsning i Roskilde Kommune og med klare referencer til kolonihaven som fristed og invitation til fællesskab.

Havebyen vil fremstå som en samlet ny bebyggelse med boliger og kvarterhuset som det store fælles kolonihavehus for hele bydelen. Sammen med sundhedshuset indrammer nyopførte træbygninger en indbydende plads som en fælles forhave og terrasse. Den vil for de fleste vil være det naturlige sted at mødes og være indgang til øvrige anlæg i Byens Haver.

Andre steder i Byens Haver vil man møde fortolkninger af kolonihavens typologi som træbygninger, overdækninger og drivhuse i lette konstruktioner primært lavet af overskudsmaterialer og genanvendte bygningsdele. Disse giver områdets beboere mulighed for at skabe egne fristeder, også for de mindre haveinteresserede.

Byens Haver er ambitiøs og helhedstænkende i tilgangen til bæredygtighed. Vi betragter det som en selvfølge, at al byggeri og anlæg af haver sker som certificerede løsninger og med størst mulige genanvendelse af nedrevne materialer. Vigtigst er dog, at det bærende i bydelens fortælling er social bæredygtighed. Det virkelig værdiskabende og forandringsgivende i denne byudvikling handler om at skabe rammerne for sociale relationer, social mobilitet og social balance.



BYENS HAVER – FRISTEDER VED AT GENANVENDE NEDREVNE OG OMBYGGEDE STRUKTURER

Som en generel strategi for en bæredygtig udvikling for området, foreslås nedrevne bygningsdele altid anvendt. Ved at bruge de nedrevne dele fra de eksisterende bygninger fra Centergrunden styrkes den bæredygtige fortælling. Trækonstruktioner fra tag kan genanvendes til lette konstruktioner til fristeder. Betonkonstruktioner kan indgå i cirkulære pilotprojekter for materialegenanvendelse som Business Reuse og Circle Bank, som er støttet af Realdania og som Roskilde Kommune er partner i.



VÆRDISKABENDE FORANDRING MED LOKALT EJERSKAB

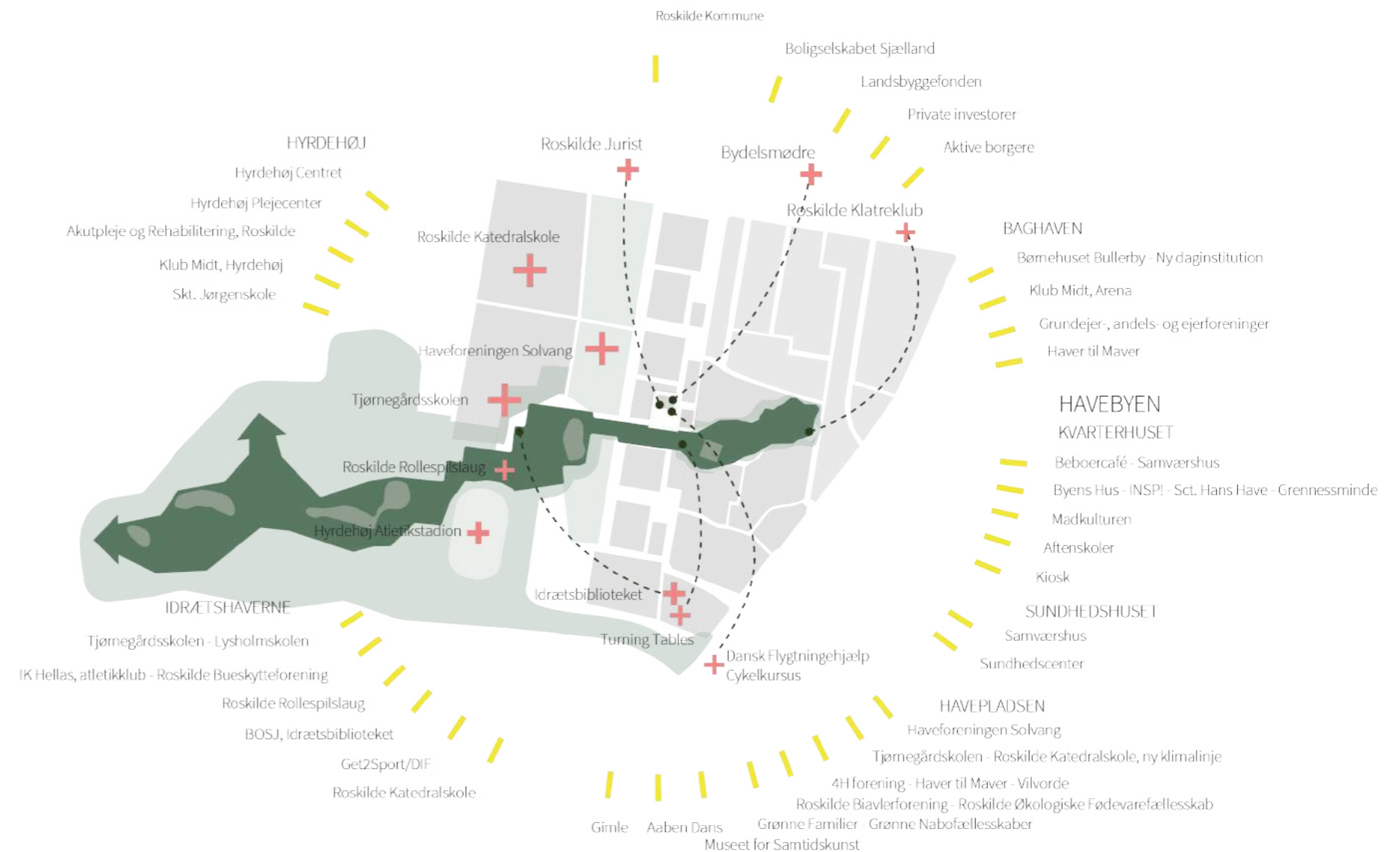
Nye anlæg og bygninger i Byens Haver samler og samtænker konsekvent funktioner, aktiviteter og forskellige brugergrupper for at skabe en koncentration af aktivitet, der skaber mere liv og tryghed døgnet og året rundt - med bedre areal- og kvadratmeterudnyttelse som sidegevinst.

De tre haveanlæg knytter sig hver især til beboere, institutioner og brugere i et afgrænset område. Vi foreslår, at den brugerinvolverende proces organiseres med udgangspunkt i beboere, institutioner og foreninger tættest på nye anlæg for at skabe et større kendskab til hinanden, størst mulige ejerskab til haven og at hvert haveanlæg får eget kendetegn.

KVARTERSHUSET bliver bydelens særlige mødested, der med spisehus og café som omdrejningspunkt dyrker have- og madfællesskaber og giver rum til beboernes, bolig-sociale og foreningsaktiviteter. Her stilles et værtskab til rådighed, der kan facilitere dialog, dannelse af relationer på tværs, nye traditioner og andre fællesskabende kulturelle aktiviteter og arrangementer, samt være platform for kommunikation til bydelen og byen. Unik lokal viden fra Roskildes andre mødesteder kan anvendes i udvikling af kvarterhuset og lokale socialøkonomiske virksomheder være rådgivere i forhold til at sikre en bæredygtig organisations- og forretningsmodel – og måske sammen indgå i en ny fællesskabsbaseret haveforening og socialøkonomisk virksomhed.

TJØRNEGÅRDSKOLEN har i dag en vigtig fællesskabende funktion i området. Med Byens Haver bliver skolen et tydeligt bindeled mellem to haveanlæg som den kan åbne sig mod. Det vil give mulighed for, at Tjørnegårdsskolen som andre skoler i Roskilde kan udvikle en særlig og her grøn profil. Med et nyt gennemgående stisystem, Havestien, fra øst til vest får eleverne en mere sikker skolevej, også skolebørn fra Hyrdehøj.

NØGLEAKTØRER OG NETVÆRK



BYENS HAVER ÅRET RUNDT ÅRSHJUL

Det tilbagevendende og virksomme som strategi

Det tilbagevendende er den overordnede strategi i det årshjul, vi her præsenterer. Hver dag, uge, måned og år har faste tilbud som havekvarterets beboere, brugere, institutioner, foreninger, byens borgere og øvrige aktører kender og kan koble egne aktiviteter på og sammen videreudvikle. Strategien er desuden at tage udgangspunkt i kendte aktører og aktiviteter, der allerede er investeret i udvikling af og som vi ved virker i en Roskilde-kontekst.

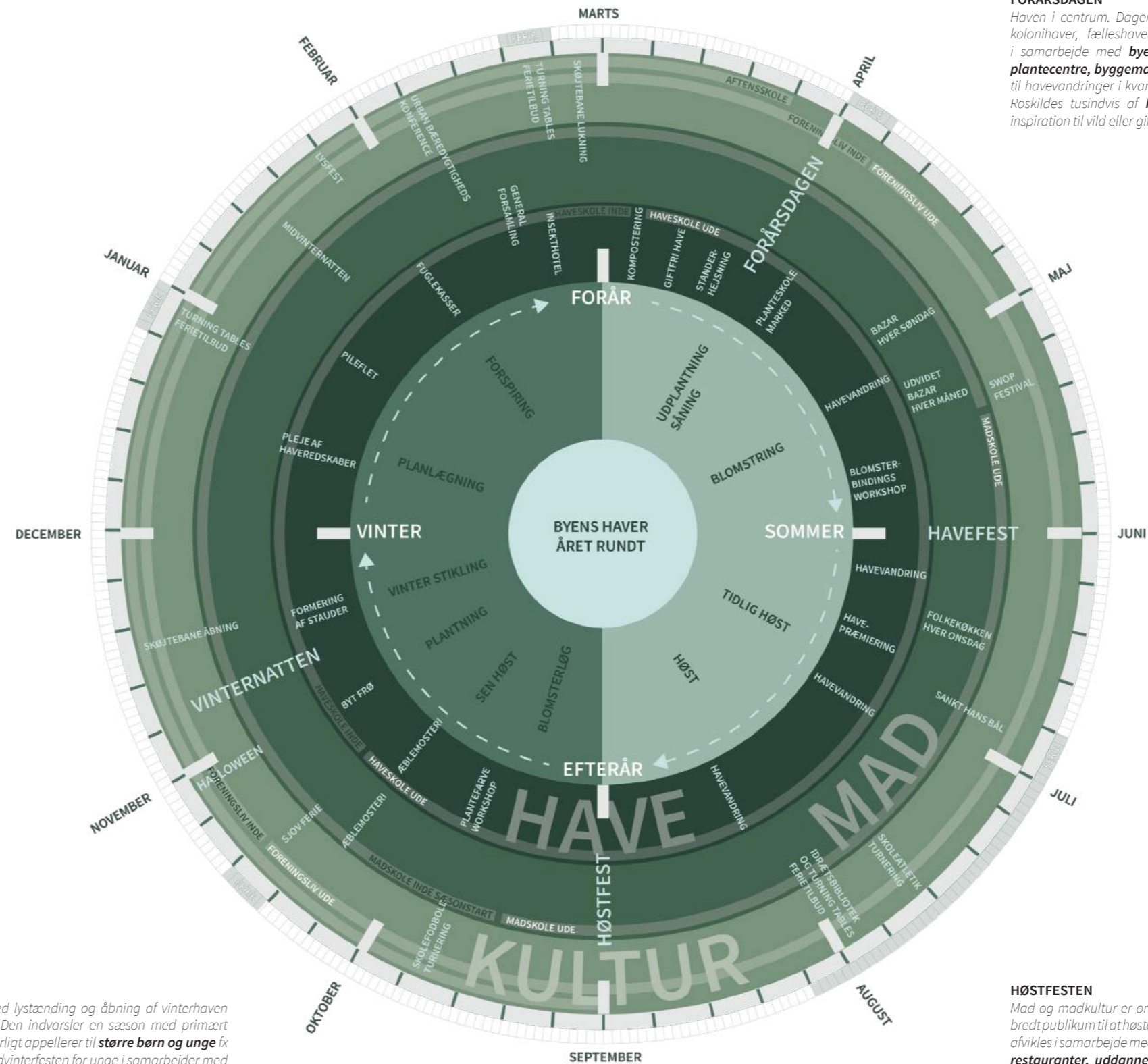
Årstidernes skiften

Årshjulet er bygget op om årstidernes skiften og haven året rundt. Overgange fra én årstid til en anden markeres med events og arrangementer henvendt til forskellige målgrupper og med synlige forandringer i haverum og promovning af bydelens og kvarterhusets næste aktivitetstilbud. Byens Haver er aktiv og attraktiv hele året, men på forskelligvis - grøn i den lyse tid og lysende i den mørke.

Aktiviteter og målgrupper

Årshjulet er bygget op om årets gang i haven. Ovenpå havefortællingen lægger vi mad og kultur på som supplerende lag. Fokus er at styrke bydelens grønne identitet, aktivere den "sociale kantzone" gennem koblinger til aktører omkring Byens Haver, skabe nye supplerende Roskilde-tilbud og traditioner, der ikke kolliderer med andre Roskilde-begivenheder eller tilbyder dem at have afstikkere til Byens Haver.

Ved særligt at prioritere familier, børn og unge, samt have- og madinteresserede arbejdes langsigtet med at skabe og forankre et nyt billede af bydelen hos næste generation.



FORÅRSDAGEN

Haven i centrum. Dagen kobler sig til stander-hejsning og åbning af kolonihaver, fælleshaver og fx opstart af den udendørs-haveskole i samarbejde med **byens aftenskoler, Vilvorde, Sct. Hans Have, plantecentre, byggemarkeder, Roskilde Kommune** m.fl. Den inviterer til havevandring i kvarteret og henvender sig til havefolket, herunder Roskildes tusindvis af **haveejere** med både frø- og plantemarked, inspiration til vild eller giftfri have, kompostering mm.

HAVEFESTEN

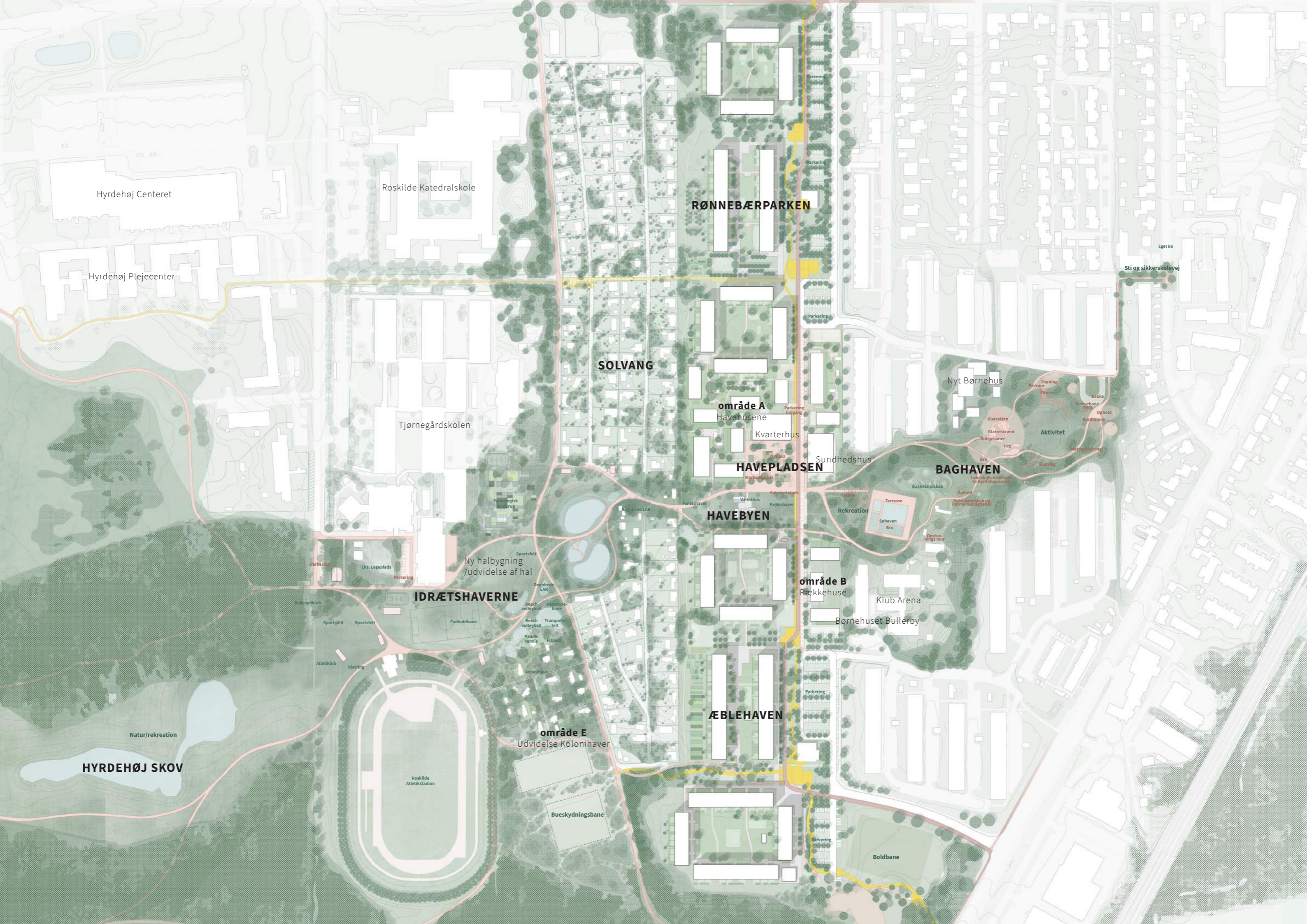
Fest i det blomstrende og grønne med familier og børn i fokus og som indbyder til havelege og bevægelse, skattejagt og anden underholdning i børnehøjde, grill og fællesspisning. Havefesten fejrer sommerens komme og tilbyder sommer- og sæsonafslutninger i **skole, klub, daginstitutioner, aftenskole og idrætsforeninger** at koble sig på. Den markerer samtidig start på sommeraktiviteter i Byens Haver som fx Sct. Hans bål, Sjøv Ferie, **Turning Tables**, udendørs idrætsaktiviteter mm.

VINTERNATTEN

Vinteren bydes velkommen med lystænding og åbning af vinterhaven i forbindelse med Halloween. Den indvarsler en sæson med primært kulturelle udeaktiviteter, der særligt appellerer til **større børn og unge** fx byens skøjtebane, lysfest og midvinterfesten for unge i samarbejde med **Roskilde Katedralskole, Gimle, INSP Sound, Museet for Samtidskunst** m.fl. Lys og lysinstallationer i havens rum er samtidig invitation til **byens borgere** om også at besøge og bruge haverne i den mørke tid.

HØSTFESTEN

Mad og madkultur er omdrejningspunkt for Høstfesten og indbyder et bredt publikum til at høste, forarbejde og smage på havens produkter. Den afvikles i samarbejde med **RO:KOST, Madkulturen, lokale producenter, restauranter, uddannelsesinstitutioner** m.fl. Den markedsfører den ugentlige søndagsbazar og introducerer vinter-halvårets mere indendørs tilbud fx **mad-skole**, frivilliges værkstedsaktiviteter, brædspilscafé i hverdage, børne-bio i weekenden, opstart af forenings-aktiviteter og at haveaktiviteter ude bliver til aftenskolekurser, workshops og foredrag primært inde.



Hyrdehøj Centeret

Roskilde Katedralskole

Hyrdehøj Plejecenter

RØNNEBÆRPARKEN

SOLVANG

Eget Bo

Sti og sikkerskolevej

Nyt Børnehus

Tjørnegårdskolen

område A

Havenusene

Kvarterhus

Sundhedshus

BAGHAVEN

HAVEPLADSEN

HAVEBYEN

område B

Rækkehuse

Klub Arena

Børnehuset Bullerby

Ny halbygning /udvidelse af hal

IDRÆTSHAVERNE

ÆBLEHAVEN

område E
Udvidelse Kolonihaver

HYRDEHØJ SKOV

Roskilde Atletikstadion

Bueskydningsbane

Boldbane

NYE BYGNINGER OG HAVERUM EN NY SKALA SAMLER OMRÅDET

Som hovedgreb introducerer vi en bygningskala, der er fraværende i Æblehaven og Rønnebærparken og som afhjælper et voldsomt spring i skala mellem almen bebyggelse og kolonihaver.

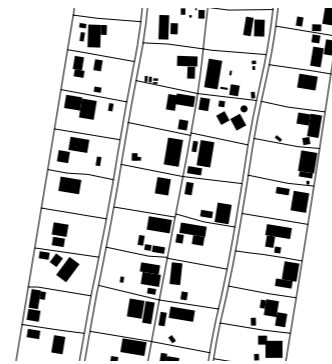
Der mangler bygninger og grønne anlæg i mellemskala, der kan bygge bro mellem kolonihavehuse og store boligstænger, der tidstypisk er samlet i grupper om indre gårdhaver. Grønne områder omkring boligblokkene fremstår som ingenmandsland i markant modsætning til Solvang, hvor man finder den helt lille skala i kolonihavehusene med private haver, der passes og plejes med omhu og kærlighed.

Den manglende skala mellem de meget store boligstrukturer og de små karaktergivende kolonihavestrukturer, er i dag områdets missing link. Løsningen er at opføre bygninger og anlægge haver i præcis den skala, bydelen mangler for at fungere som en rigtig god og levende bydel med velorienterede opholdsrum, veletablerede kantzoner, varieret boligliv både ude og inde og differentieret bebyggelse.

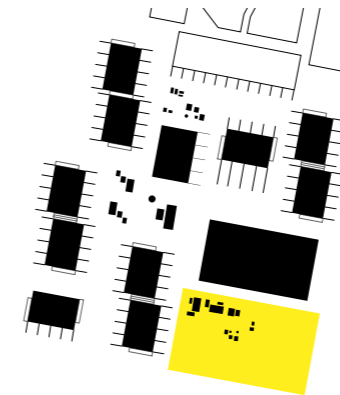
Nye bebyggelser indpasses derfor mellem de eksisterende strukturer for at skabe bedre sammenhænge i de nuværende fysiske omgivelser. Nye nedskalerede bygningsstrukturer fletter sig ind i mellem de eksisterende. De fortætter og skaber nye gennemgange, blander private, semi-private og offentlige byrum, samt mellem private og offentlige funktioner.

På samme måde tilfører opdelingen af parkforløbet i tre mindre haveanlæg en skalamæssig mellemform, der lægger sig mellem den lille private have og store grønne områder med uklart ejerskab.

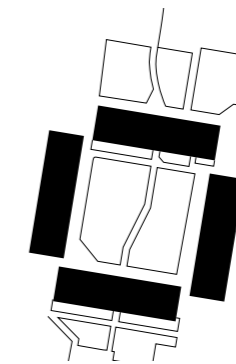
BYENS HAVER Bygning og haveskala



EKSISTERENDE LILLE SKALA
Solvang Haveforening



NY MELLEMSKALA
Havebyen



EKSISTERENDE STOR SKALA
Æblehaven/Rønnebærparken



HAVEBYEN

ROSKILDES FØRSTE BYDEL I TRÆ

Lys, rumlighed, fortætning, høj arkitektonisk og materiale-mæssig kvalitet skal kendetegne Havebyen som ny blandet bebyggelse i bydelens midte med boliger, fællesfaciliteter, byplads, kvarterhus og sundhedshus. Centralt i bebyggelsen placeres kvarterhuset og synliggør de ambitioner, der er indbygget i visionen om huset som oase for udfoldelse og fællesskaber.

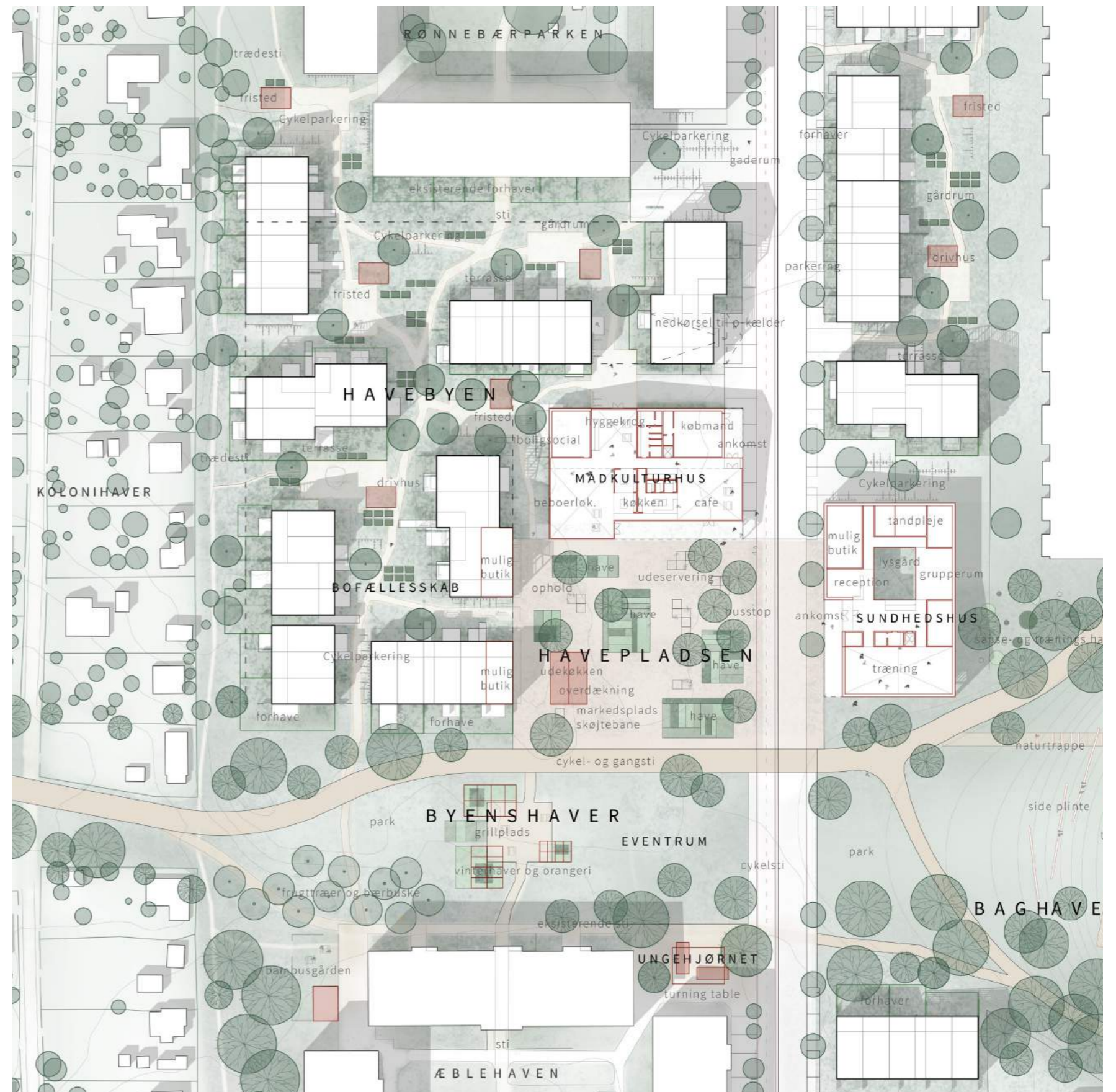
De tilstødende nye boliger i form af rækkehus og punkthus med lejligheder, introducerer ny boligtypologier og nye skalartrin til området. Målet er at give de bedste forudsætninger for at tiltrække flere nye boligformer og beboere, der styrker områdets diversitet og flere fællesskabende muligheder. De mennesker, der kommer til at bo her, vil købe ind på de aktiviteter og det store fællesskab, der venter lige uden for døren i Byens Haver.

Med DGNB-certificerede bygninger i fremtidens bæredygtige bygningsmaterialer med lavt ressourceforbrug og minimalt klimaaftryk som trækonstruktioner, vil Roskilde kunne få sin første bydel af træ og dermed anviser nye måder at bygge bæredygtigt på. En ny bydel i en menneskelig skala, der lader de store boligblokke træde i baggrunden og udfylder det tomme rum mellem boligblokkene og kolonihavehusene.

Boliger - Havehusene

De nye boliger, Havehusene, opføres som en opløst struktur af flere bygningskroppe, der fletter sig ind mellem eksisterende boligblokke. Derved skaber vi et nyt mindre boligområde, der med kantzoner og rum mellem bygningerne gives de bedste forudsætninger for at blive aktivt brugt af beboerne. Med små private haver, balknhaver og mindre fælleshaver bidrager nye boliger til fortællingen om Byens Haver og styrker bydelens identitet helt ned til den enkelte bolig. Havehusene fremtræder som en sammenstilling af bygningsvolumener i 1-4 etager med forskydninger og forsætninger, hvor der opstår stræder, små pladser, haver, terrasser og taghaver. I alt med placering af 125 boliger i blandede størrelser til forskellige beboergrupper (seniorer, singler og familier) og ejerformer.

De nye boliger, Havehusene, skal ikke kun gøre det attraktivt at flytte til, men også give bydelens beboere mulighed for at gøre "boligkarriere" fra lejer til ejer, fra villa til lejlighed uden at skulle forlade et sted, man er glad for at bo og har sit netværk.





HAVEBYEN

ROSKILDES FØRSTE BYDEL I TRÆ

Kvarterhuset

Centralt i bydelen skabes en ny samlende og indbydende plads. Et grønt urbant byrum med bygningsfacader på tre sider og åbent mod syd.

Kvarterhuset placeres centralt som pladsens ubestridte midtpunkt. Bygningen tænkes udformet som en overdækning til byrummets og husets udadvendte aktiviteter med en åben aflæselig trækonstruktion, hvor mindre lukkede træhuse placeres under det store tag. De lukkede træhuse indeholder bygningens indadvendte funktioner som køkken, kontor og depoter mm. Alle de udadvendte som spisehus, café, beboerlokaler, møderum og købmand er placeret under det store tag med lette fleksible dør- og vægpartier imellem så man altid har et levende udadvendt hus i bybilledet med mulighed for flere adgange.

Bygningen tænkes i sin identitet og udformning værende i tydeligt slægtskab med kolonihavehusene og de nye fristeder i kvarteret. Kvarterhuset må gerne fremstå som Roskildes største kolonihavehus – et hjemligt fristed, der lokker med mad og inviterer til nye møder, samvær, hygge og fælles aktivitet.

For at understrege hjemligheden og at give plads til værtskabet, der tager imod, får kvarterhuset en mindre forstue inden man træder helt ind i spisehusets café. Det giver personalet i spisehuset mulighed for at arbejde uforstyrret med mad og betjening af kunder. Forstuen tilbyder samtidig et rart sted at være, mens man venter på bussen, en aktivitet i huset eller noget helt andet.

Spisehuset tilbyder faste signaturprodukter og sæsonbestemt servering, der i årets løb bakker op om skiftende aktiviteter i Byens Haver, suppleret med madkulturelle aktiviteter som fx madskole.

Sundhedshuset

Som indramning af byrummet, Havepladsen, placeres og programmeres sundhedshuset, så andre brugere kan anvende dets trænings- og mødefaciliteter udenfor åbningstid. Bygningen har et tydeligt slægtskab med kvarterhuset med sin struktur i to etager med åben stueetage, synlige trækonstruktioner med overdækkede arealer. Sundhedshuset disponeres med mulighed for en indre gårdhave, som kan give samtale- og behandlerrum nogle indre uforstyrrede rumlige og sanselige kvaliteter.

Sundhedshuset forbinder sig med Baghaven, der indbyder til bevægelse, leg og fysisk aktivitet og vil kunne bruges aktivt i tilbud til borgerne. Placeringen mod både pladsen og de attraktive naturområder i Baghaven med siddetrapper og vandbassiner, giver de centrale møde-, aktivitets- og opholdsrum mulighed for smukke kig og kontakt til Baghavens rige natur.

HAVEBYEN

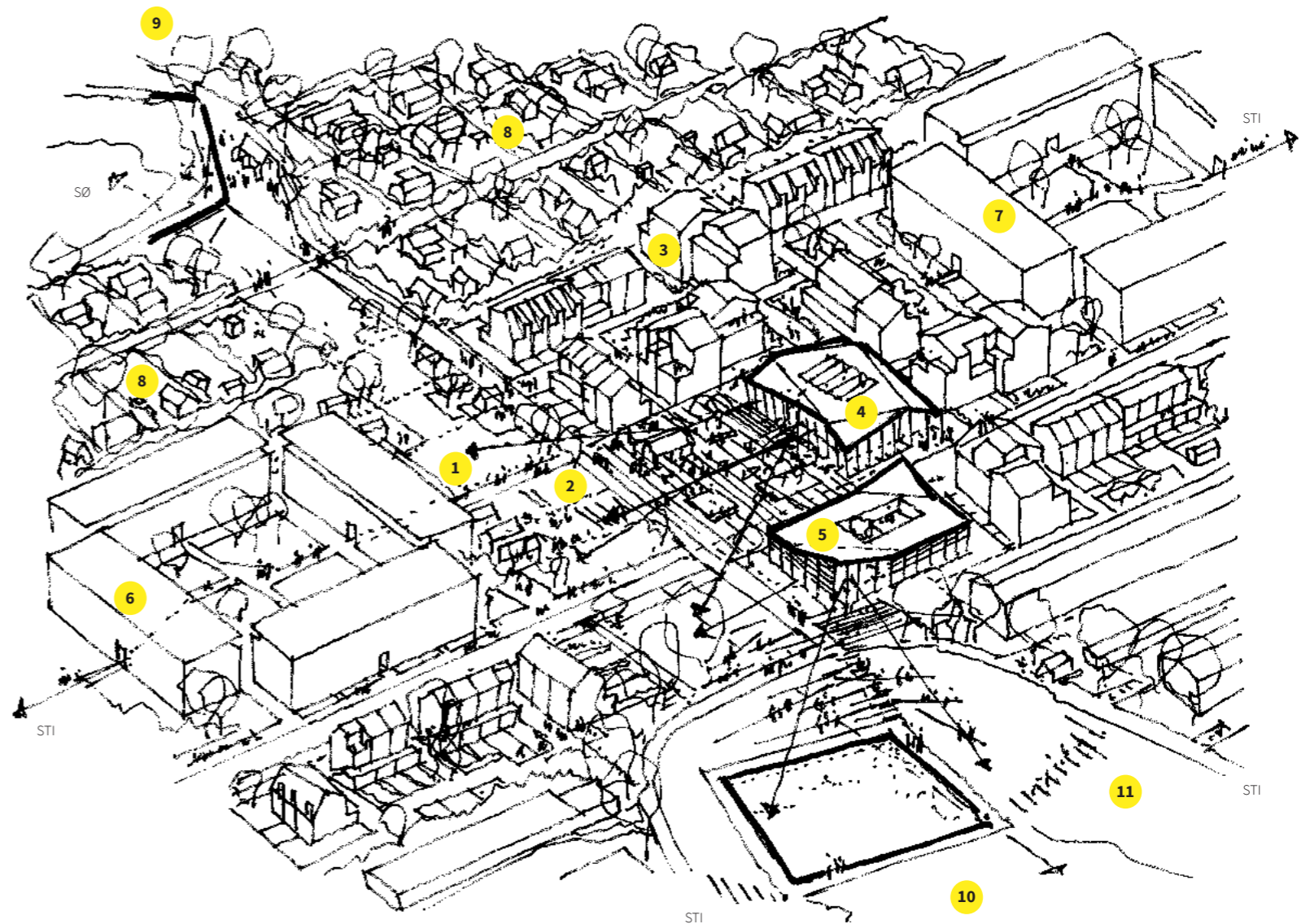
DEN NYE BYMIDTE

- 1 FRISTEDER OG FÆLLESHAVER
- 2 HAVEPLADSEN
- 3 HAVEHUSENE
- 4 KVATERSHUSET
- 5 SUNDHEDSHUSET
- 6 ÆBLEHAVEN
- 7 RØNNEBÆRPARKEN
- 8 SOLVANG
- 9 IDRÆTSHAVERNE
- 10 VANDHAVEN
- 11 BAGHAVEN

Kvarterhuset og sundhedshuset er valgt placeret som to selvstændige bygninger samlet omkring Havepladsen så selve byrummet styrkes som mødested og så bygningernes skala sammen med de nye boliger udfylder det skalamæssige tomrum, der er i bydelen i dag. Synergi og samkoordinering mellem de to huse kan finde sted med byrummet som samlingsled.

Havepladsen

Med opdeling i zoner bliver den nye plads brudt ned i mindre have- og byrum uden at fjerne det lange kig gennem alle haveanlæg i parkforløbet. Pladsens opholdsrum med blandt andet udeservering omkranses af bede til dyrkning af krydderurter, stauder og blomster. En overdækning skaber en markedsplads i tilknytning til ny bazar og andet mindre erhverv.

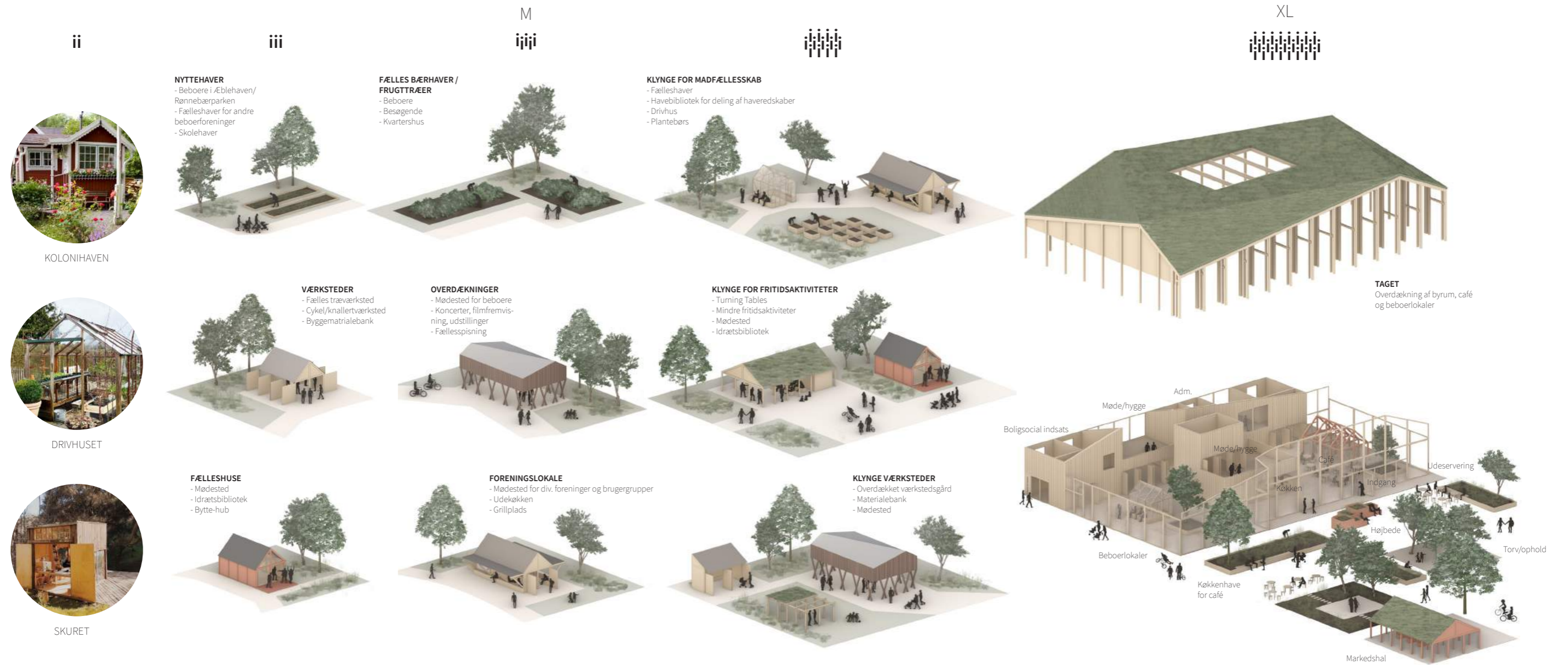


Denne kan anvendes hele året og er mulig også at bruge til udeskole, udendørsfællesspisning mm. En større lege- og eventzone etableres ved at frilægge et areal med grus og græs som underlag til fx koncerter, bydelsfester og ved vintertid Roskildes nye skøjtebane som attraktion. Placeringen af denne zone giver let adgang for udstyr og publikum og gør det samtidigt muligt og meningsfuldt at lave en særskilt opholds- og aktivitetszone mod syd henvendt til unge, Turning Tables m.fl. i tilknytning hertil. En let beplantning af træer, siddeinstallationer og to-delt stiføring tilfører zonen en mere intim karakter.

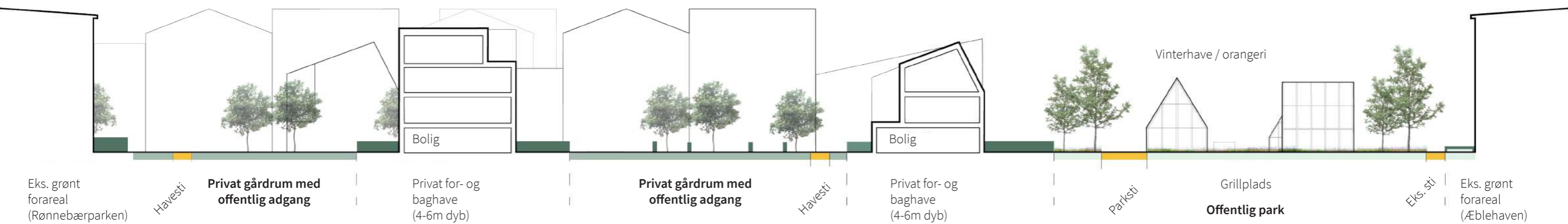
Som havepladsens og parkforløbets samlende element placeres drivhuse, udekøkken og grillplads med frugtland og bærhave omkring.

FRISTEDER - FRA KOLONIHAVEHUSET TIL KVARTERHUSET

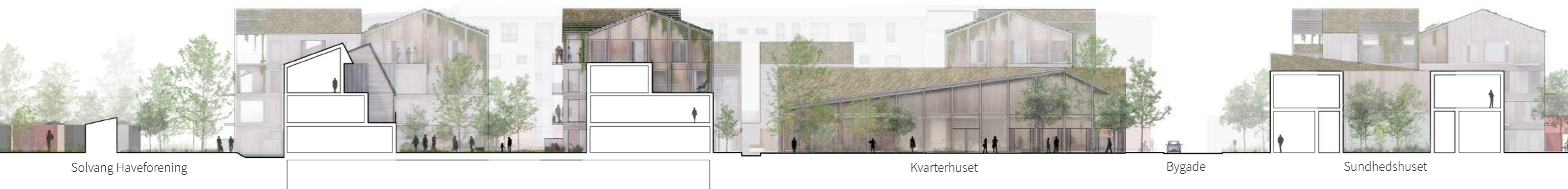
PRINCIP DIAGRAM







Snit BB 1:400 - Snit mellem den eksisterende og den nye bebyggelse



Snit AA 1:400 - Havepladsen og parkforløb



BAGHAVEN

"Hullet" danner i dag en form for baghave til omkringliggende boliger og institutioner. Områdets karakter af baghave forstærkes med etablering af Havebyen som markant centrum i bydelen.

Trods umiddelbar nærhed af beboere og institutioner fremstår "Hullet" i dag som et lidt utrygt og glemt grønt område i kvarteret. Det er groet til og henstår afskærmet, skyggefuldt og utrygt. Det rummer dog fantastiske landskabelige kvaliteter, som blot venter på at blive befriet og sat i spil. Den gamle udgravning er reetableret med fine bearbejdnings af terrænet, der i skala og form minder om Roskildes centrale byparker. Med den rigtige fremtidige udformning og nye mikro-adgange vil beboere og institutioner blive dens faste brugere og være med at skabe dens karakter og den trygge stemning, der vil invitere andre til også at bruge området.

Vandhaven

Med den fremtidige omdannelse af centergrunden og trafikstrukturene omkring den vil terrænets højdepunkt, netop ud for Baghaven og hvor Æblehaven og Rønnebærparken mødes, kunne sænkes noget og højdeforskellen mellem det grønne og gadeniveau mindskes. Yderligere kan terrænet bearbejdes ved vejoplægningen, så niveauforskellen trækkes ind mod vest og allerede fra centergrunden begynder afviklingen af terrænet. Det vil resultere i en langt mere tilgængelig og velkommende adgang til Baghaven. Rydning af den tætte beplantning på den i dag stejle skråning vil give indkig til en ny og oplevelsesrig have som vi døber Vandhaven.

Nedfældningsbassinet bevares i sin geometri og tilføres et trædæk som opholdsflade omkring sig og opfyldes med materiale til et mindre dybt bassin med siv og vandplanter. Bassinet bliver et naturligt rekreativt samlings- og udflugtspunkt i Byens Haver. Et naturligt mødested i overgangen mellem bydelens midte og dens baghave.

Den gamle BMX-banes bakketoppe bevares og udvides med et legefuldt bakkelandskab som ramme for både leg og ophold i den nye haveanlæg. Bakketoppene skaber fine intime rumligheder omkring sig, men indfører sig samtidig i anlæggets overordnede hierarki. Bakkelandskabet indeholder enkelte regnbede/lavnings, men indeholder stor kapacitet som recipient ved skybrudshændelser.

Klub Midt Arenas adgang til området forstærkes og arealer til deres dyrehold forlænges ud i parken som del af daglige tilbud og aktiviteter.

Legepladsen - for små og store

Omkring Baghaven introduceres en stiforbindelse, som del af den nye Havesti, og som et loop på den nye rekreative forbindelse gennem Byens Haver til Hyrdehøjskoven. Det nordlige stiforløb forløber langs toppen af Baghavens sydvendte skråninger og giver adgang til beboere, den nye institution og et væld af tilknyttede aktiviteter. Til institutionen kan skråningerne udnyttes som fantastiske legelandskaber med rutsjebaner, klatreskrænte og balancebaner. Det vil trække liv ud i parken, være en udvidelse af børnehavens legeplads og efter lukketid en helt særlig legeplads i Roskilde. På toppen af skrånten placeres klatrenet og forstærker det i forvejen dramatiske landskab.

Længere mod øst i anlægget etableres siddekanter i den sydvestvendte skråning og understøtter tidligere tiders tanker om brug til større events. Der etableres bakketoppe på Baghavens øverste østlige plateau, der accentuerer forskellene i terræn med svævebaner til bunden af Baghaven. En stor del af de eksisterende popler på parkens skrånter bevares og her anlægges trætopbaner med klatreruter og ziplines mellem stammerne langs parkens sydlige skråninger.





Sommerdag ved Vandhaven og Sundhedshuset

IDRÆTSHAVERNE

PORTEN TIL HYRDEHØJSKOVEN OG ROSKILDES GRØNNE RING

I den vestligste del af Byens Haver, mellem Tjørnegårds- og Lysholmskolen og atletikstadion, etableres Idrætshaverne som et åbent grønt anlæg. Her åbnes så idrætsfaciliteter og opholdsmuligheder bliver mere tilgængelige. Ved at åbne skolen mod idrætshaverne gøres skolens idrætshal og faglokaler mere synlige og tilgængelige fra parken. Herfra kan der etableres adgange/forarealer og indgange til skolen, så den henvender sig mere udadvendt og direkte til bydelens brugere og beboere. Nye aktivitetstilbud kan planlægges med skolen som en naturlig katalysator for bydelen.

På den måde bliver Idrætshaverne det naturlige mødested for en række forskellige brugergrupper, særligt børn og unge, i et aktivt og indbydende haverum, hvor bagside bliver til forside og etablerer en klar forbindelse til Hyrdehøjsskovens større rekreative landskab. Det er en mulighed at flytte Idrætsbiblioteket med til denne placering så det vil have en mere central placering i forhold til beboere i hele området inklusiv Hyrdehøj.

Mellem Hyrdehøjsskovens store engflade og det nye idrætsområdes rekreative og aktive fælled, ryddes der ud i eksisterende parkering og hegn for at få en klar visuel forbindelse. Atletikstadionets karakteristiske formede kantplantning bringes til syne i det nye rum og understøtter fortællingen om områdets funktioner og identitet. Adgangsgivende stiforløb anlægges i tråd med skolernes ortogonale strukturer og forbindes med skovens stisystemer og Roskildes grønne ring.

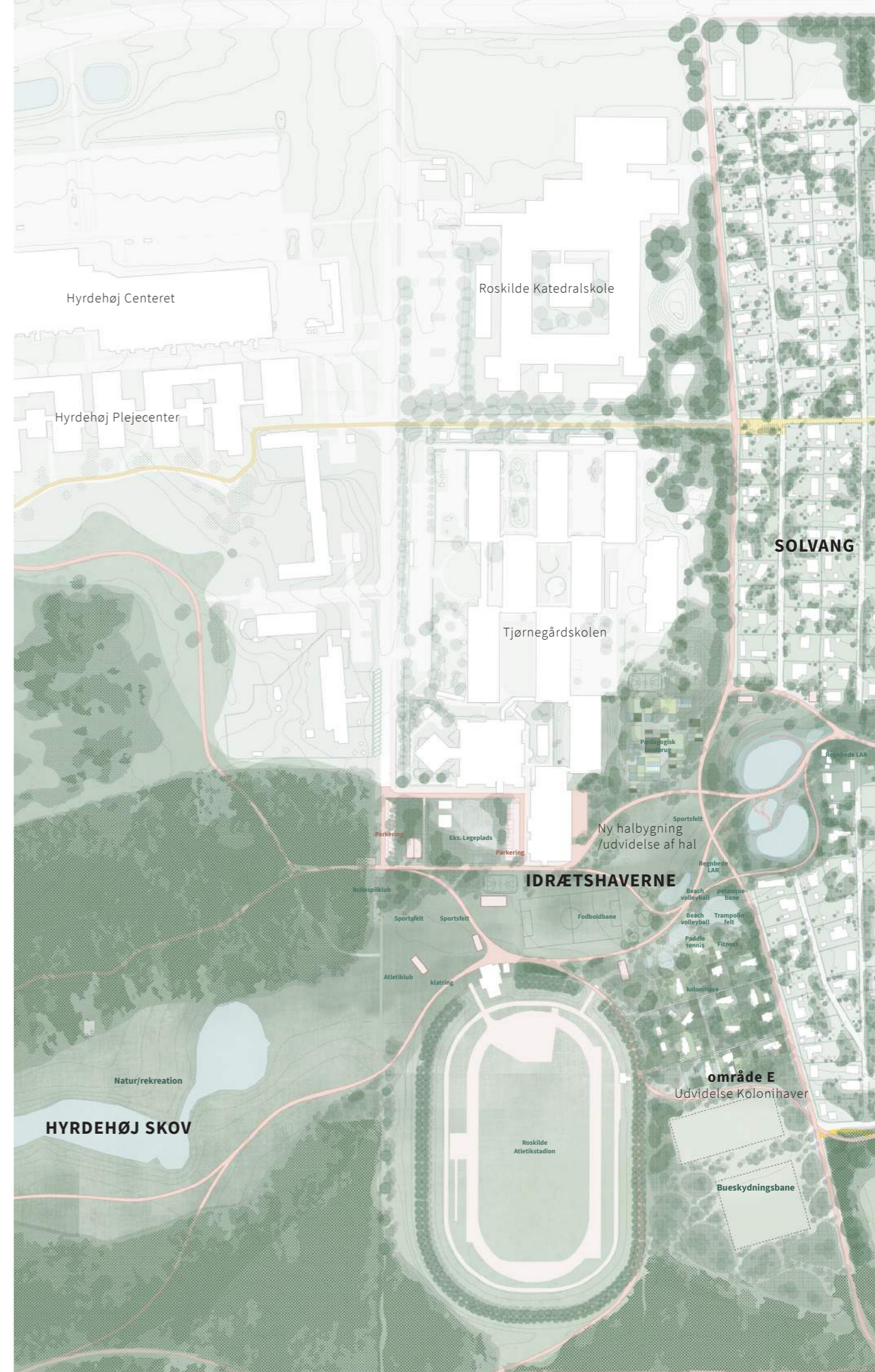
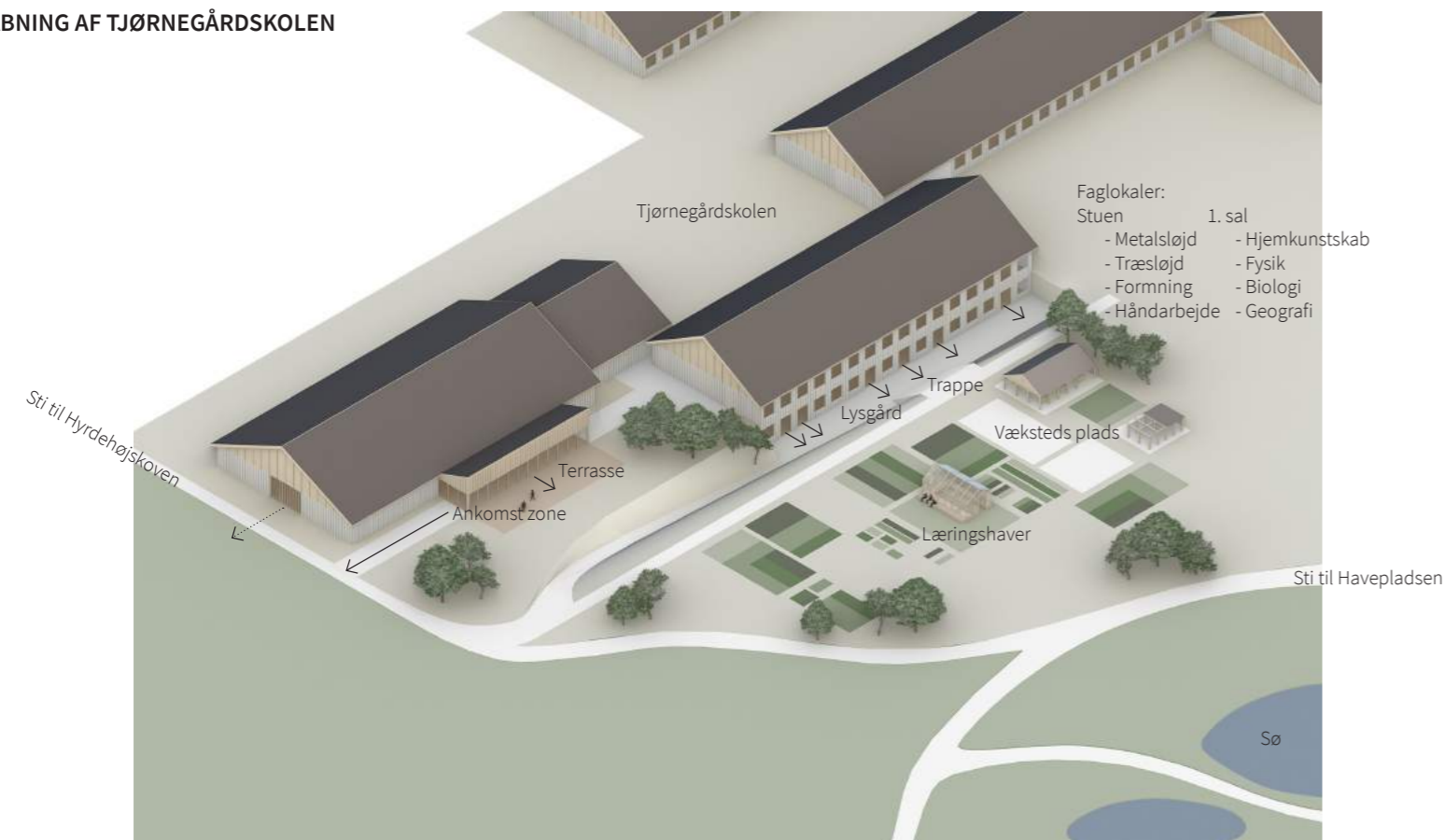
Terrænet om skolens udearealer er i dag meget ekskluderende. De er plane fodboldbaner med stejle skråninger og kantplantninger mod det offentlige rum. Ved at samle baner i det nye fælles aktivitetslandskab kan terrænet omkring skole og sø anlægges mere blødt og inviterende og med større oversigtbarhed og rumlig sammenhæng. Stiforløbet understreger denne nye sammenhæng og giver en klar invitation til videre færd gennem Byens Haver. Sølandskabets opdeles i mindre søer og forlænges mod både øst og vest i form af regnvandsbede og opsamlingsbassiner, som i vintertid kan være oplyste. Den nye udformning giver en langt større tilgængelighed og nærhed til vand. Der anlægges en direkte stiforbindelse tværs gennem landskabet med rekreative omveje til leg, ophold og læring.

Tjørnegårdsskolens halbygning og faglokaler har i dag bagside til det grønne område. I forslaget aktiveres bagsiden til en ny forside vendt mod bydelen og Byens Haver.

En mindre tilbygning på halbygningen og åbninger til hallen optimerer muligheden for at bruge bygningen som et bevægelsehus for bydelen. Tilbygningen kan være et foyerareal/ventearial for en mere alsidig og udadvendt brug af bygningen.

Skolen har faglokaler i 2 etager og kan ligeledes åbnes mod Byens Haver med aktive læringshaver, værksteder m.m.. Det styrker oplevelsen af en karakterfyldt og oplevelsesrig kantzone.

ÅBNING AF TJØRNEGÅRDSKOLEN



TILPASNINGSDYGTIG PLANLÆGNING

Det er summen af fysiske, organisatoriske og sociale tiltag over kommende 5-10-15 år, der skaber en ny bydel med en egen identitet som værdiskabende forandring for alle. Byens Haver skal løftes i flok og vil involvere mange interessenter i og udenfor bydelen. Med en tidshorisont hvor meget kan ændre sig, er der brug for dynamiske planlægningsværktøjer. Det skal være muligt at vende tilbage og gå fremad på samme tid. Vi ser fire udviklingsspor som en dynamisk proces kan drives ud fra:

1. Organisere og involvere

Vi foreslår at etablere bydelsforeningen Byens Haver, der i flere faser involverer interessenter på alle niveauer og i opstarten med et mindre projektsekretariat. Dette har en community organizer rolle; faciliterer processen, sætter retning, afklarer mål og målemetoder, aftaler gensidigt forpligtende aktiviteter og står for en åben, tillidskabende intern og ekstern kommunikation. Funktionen ser vi senere videreført som et værtskab i kvarterhuset. Den direkte brugerinvolvering foreslår vi organiseret rundt om hver af de tre byhaver og først derefter invitere andre aktører ind.

2. Fysisk forandre

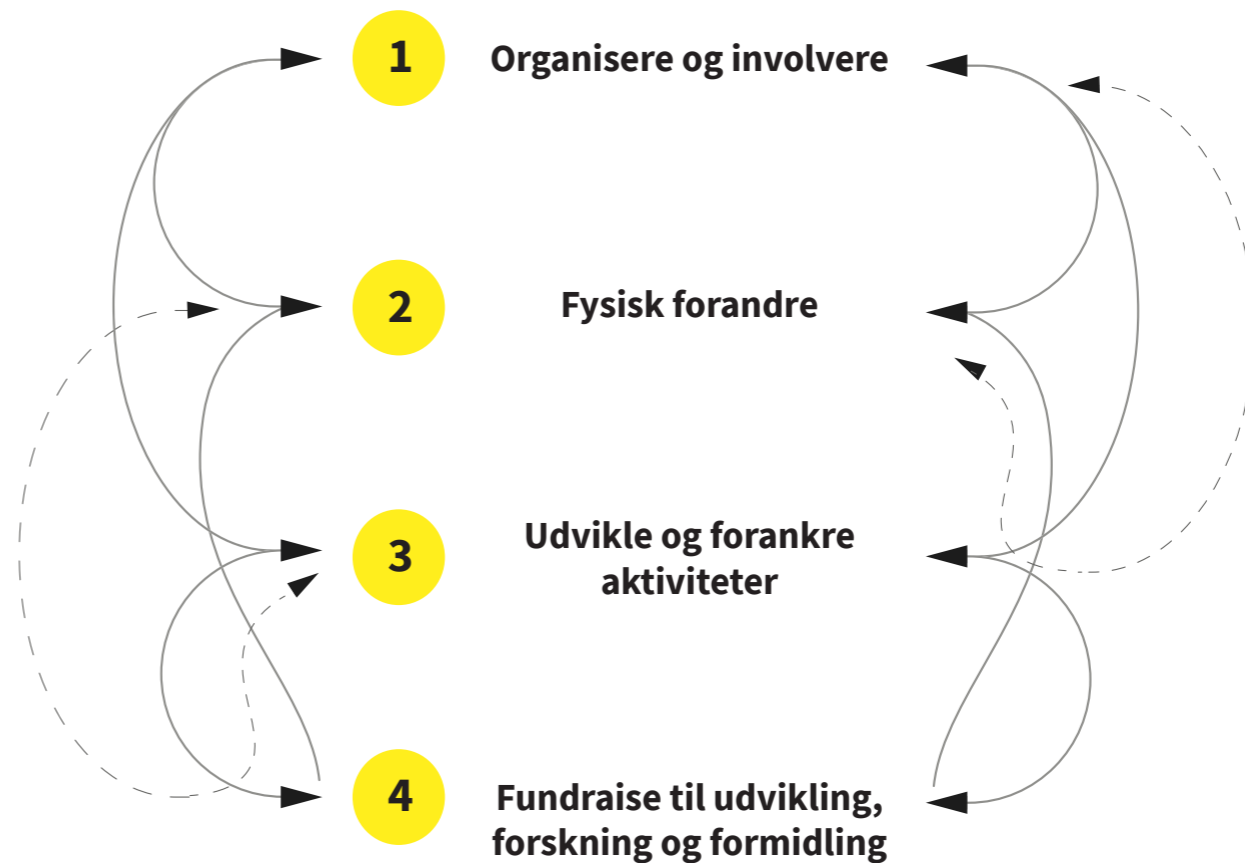
Den overordnede tidsplans projekter gennemføres som beskrevet i konkurrenceprogrammet. Dog kan andre fysiske omdannelser ved eksempelvis idrætsanlægget, Tjørnegårdsskolen og Roskilde Katedralskole tænkes med ind i en dynamisk planlægning.

3. Udvikle og forankre nye aktiviteter

Nye aktiviteter i Byens Haver udvikles og afprøves før, under og efter fysisk omdannelse. Nye aktører inviteres ind som brugere af faciliteter. Ny bolig-social helhedsplan 2025-2028 orienteres mod at udforske og udnytte nye grønne (samarbejds-)muligheder omkring haver, mad og kultur, samt udvikle nye uformelle fristeder i Byens Haver. Vi foreslår derfor, at netværksdannelse på tværs af hele bydelen bliver fokus i kommende bolig-sociale helhedsplan og at indsatsen får karakter af et bydelsværtsskab. Kommunale aktiviteter og tilbud indenfor sundhed, socialområdet, beskæftigelse og integration, dagtilbud, skole og fritid får grøn tining, evt. i samarbejde med foreninger og særlige sociale, grønne og (mad-)kulturelle værtsfunktioner i kvarterhuset.

4. Fundraise til udvikling, forskning og formidling

Udviklingen af Byens Haver rummer et stort potentiale for at (videre-)udvikle løsninger til gavn for bydelen og Roskilde, men også i udvikling af andre udsatte boligområder. Som et spor 4 og for at styrke processen vil vi foreslå, at der løbende arbejdes med eksternt at fundraise midler til innovations- og udviklingsaktiviteter, følgeforskning og formidling.



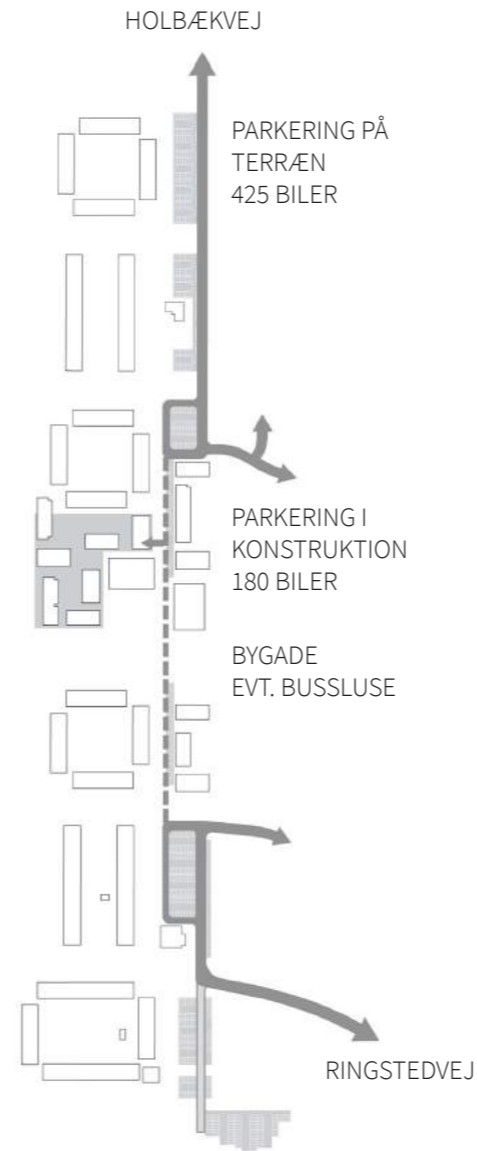
TRAFIK OG PARKERING

NEDBRYDNING AF SKALA OG FORTÆTNING

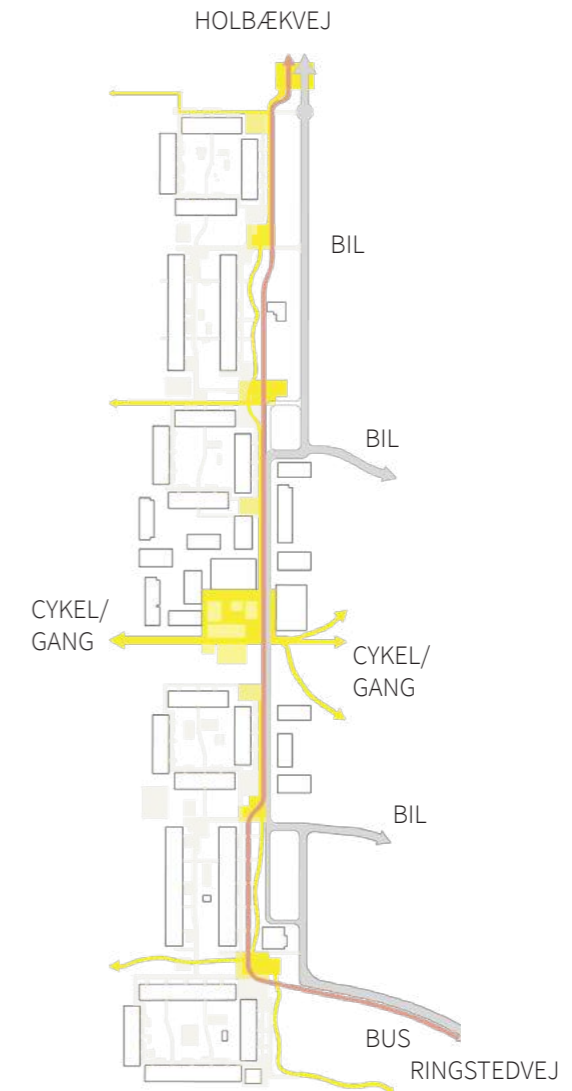
Den lange lige trafikale akse langs Æblehaven og Rønnebærparken brydes op omkring centergrunden. Her breder nye bygningstypologier sig ud i vejrummet og definerer en ny og mindre byskala for området. Der beholdes bilkørsel fra begge eksisterende adgange til området og to nye loops etableres nord og syd for fortætningen. Der er fortsat adgang for biler og busser gennem den fortættede bebyggelse, men den er dæmpet og vil foregå i langsomt tempo over belægningskifte med karakter af en bygade. Dermed reduceres gennemkørsel i bymidten til de to indfaldsveje til området. Alternativt kan der som i dag lukkes for gennemkørsel med en bussluse.

Den bløde trafik samles langs boligernes indgangsfacader og bliver en sikker og oplyst forbindelse med "øjne på stien" fra passerende og boligerne omkring. Ligeledes fjernes konflikten mellem bilister til p-pladserne og cyklister. I stedet for at færdes langs vejen, færdes man nu gennem bebyggelsens oplevelsesrige rum og Byens Haver.

Parkeringen er opdelt i mindre områder, så skalaen nedbrydes. Der udlægges 470 p-pladser til eksisterende boliger i Æblehaven og Rønnebærhaven og 204 til nye boliger i Havebyen (centergrunden), hvoraf de 180 p-pladser etableres i parkeringskælder under byggeriet. I projektet foreslår vi etableret yderligere boligbyggeri i byggefelt B, hvilket i scenarie 1 rummer 1700m², svarende til 30 p-pladser og i scenarie 2 rummer 1130m², svarende til 20 p-pladser. I scenarie 3 opføres der ikke byggeri i byggefelt B. Den yderligere parkering til scenarie 1 og 2 placeres i det sydlige p-felt. Se Bilag 1.1-1.3



BILTRAFIK & PARKERING
TO LOOPS OG EN FÆLLES VEJ



BLØD TRAFIK
CYKELSTI, GANGSTI OG BUS

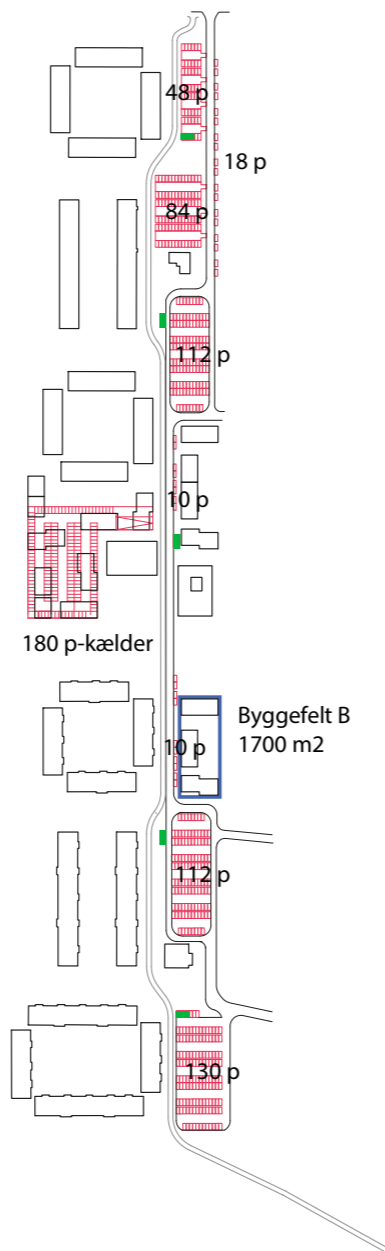
TRAFIK OG PARKERING

ANTAL P-PLADSER

Vi foreslår 3 scenarier for parkering hvor der etableres 470 parkeringspladser til det eksisterende byggeri. Samt 204 parkeringspladser til ny bebyggelse.

Parkeringen udlægges således, at der kan tilføres yderligere p-pladser til eksisterende struktur, uden at ændre på infrastrukturen. Herved sikres fleksibilitet i den langsigtede planlægning.

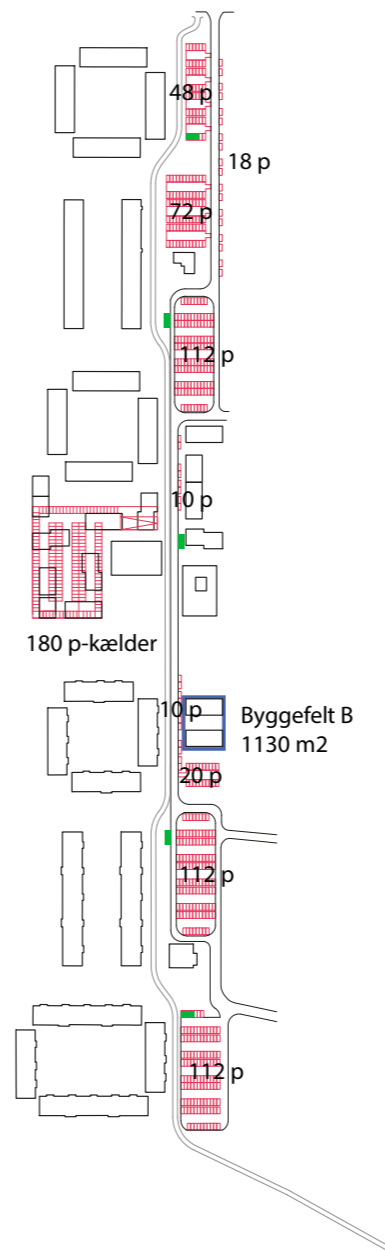
Ved at udnytte kapaciteten fuldt ud eller delvist, som anvist i scenarie 1 og 2, muliggøres boligbyggeri i Byggefelt B, udlagt med den vedtagne parkeringsnorm på 1,5 pr. bolig. Boligerne i byggefelt B vil sikre yderligere økonomi til projektet og skabe en tydelig rumlig definition af parkrummet og derved styrke overgangen fra Havebyen (Centergrunden) til Baghaven.



Senarie 1

P eks.	470
P ny	204
P byggefelt B	30
Sum	704

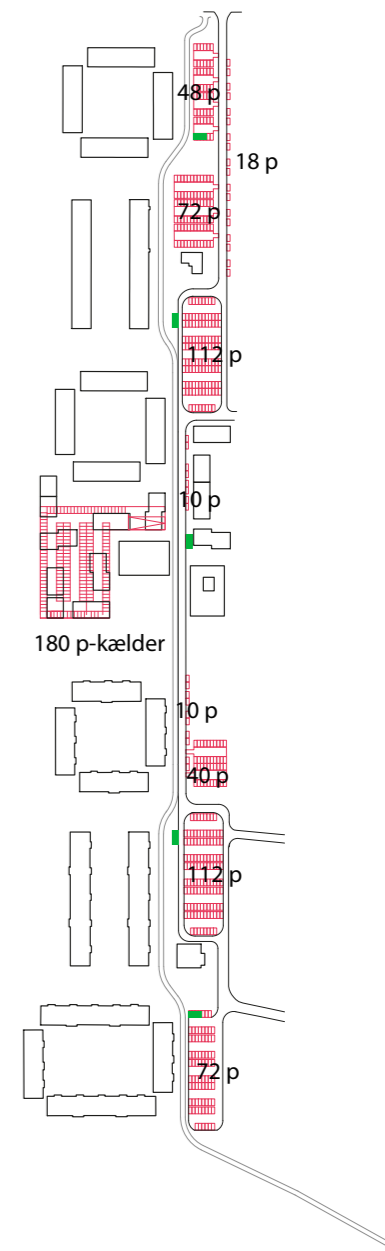
■ Heraf 10 handicapparkering



Senarie 2

P eks.	470
P ny	204
P byggefelt B	20
Sum	694

■ Heraf 10 handicapparkering



Senarie 3

P eks.	470
P ny	204
P byggefelt B	0
Sum	674

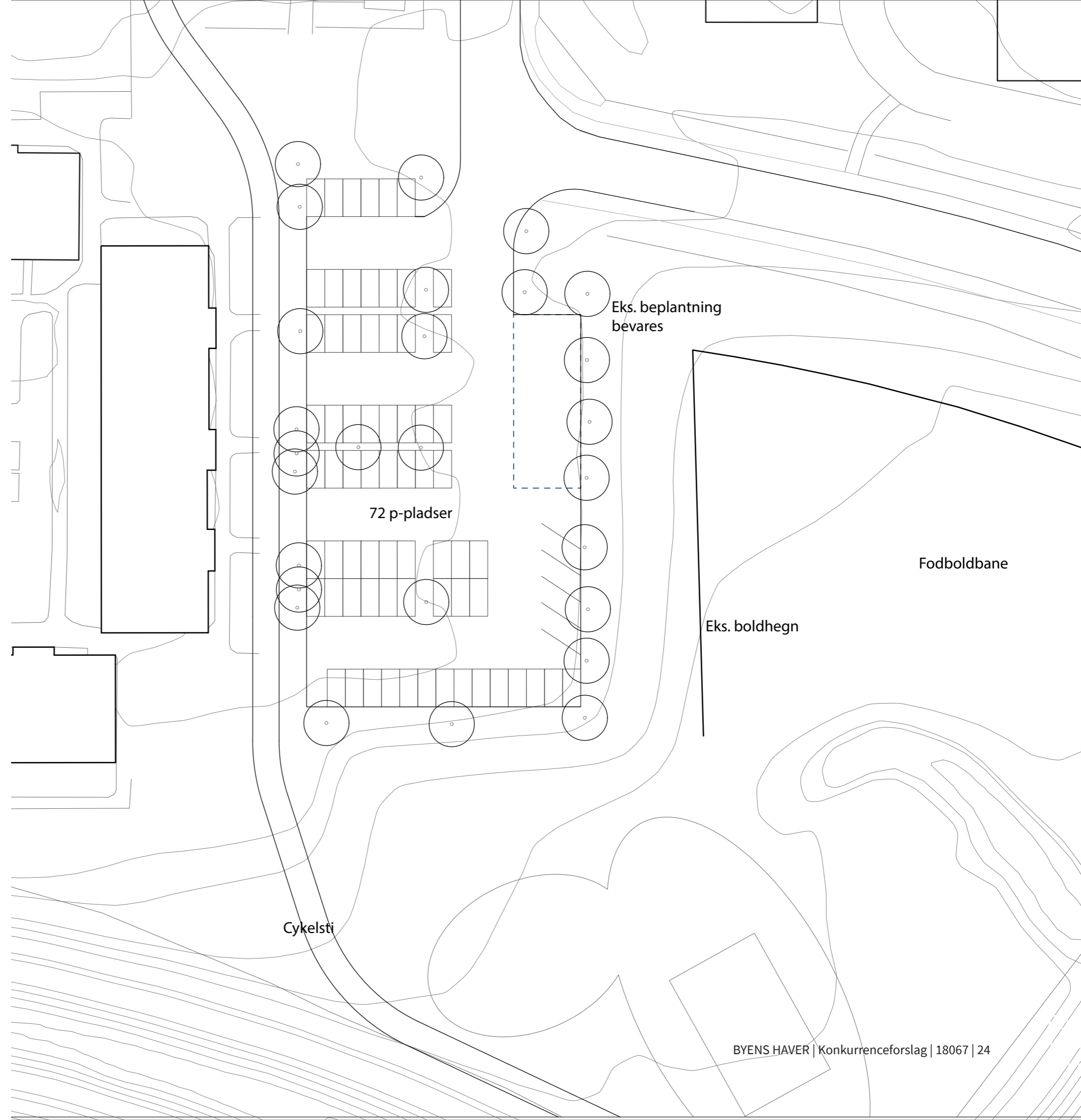
■ Heraf 10 handicapparkering

AREALOVERSIGT

Anvendelse:	Areal kvm brutto:	Antal:
Etape 1 – 23/24 – TRAFIKOMLÆGNING OG BAGHAVEN		
Børneinstitution - Mælkebøtten	1.000 m2	1
Trafikoplægning af eksisterende vej og parkering		470 biler
Etablering af parkering til område B		30 biler
Byggemodning af nye boligområder		
Nye boliger – område B – rækkehuse	1.700 m2	20 boliger
Etape 2 – 25/26 – HAVEBYEN		
Nye Boliger – område A – rækkehuse, punkthuse med lejligheder	10.500 m2	125 boliger
Sundhedshus	1.200 m2	1
Spise- og Kvarterhus	1.220 m2	1
Parkering i P-kælder	-	180 biler
Parkering i terræn ved omlægning	-	24 biler
Etape 3 – 27/28 – NYE UDVIKLINGSOMRÅDER I BYENS HAVER		
Nye Kolonihaver – område E – udvidelse Kolonihaver	1.500 m2	30 Kolonihaver
Ny halbygning / udvidelse af hal på Tjørnegårdsskolen	2.100 m2	1
TOTAL NYT BEBYGGELSE - BYENS HAVER	19.220 m2	235 nye boliger 30 nye kolonihaver 234 nye parkeringspladser (total 704 stk.)

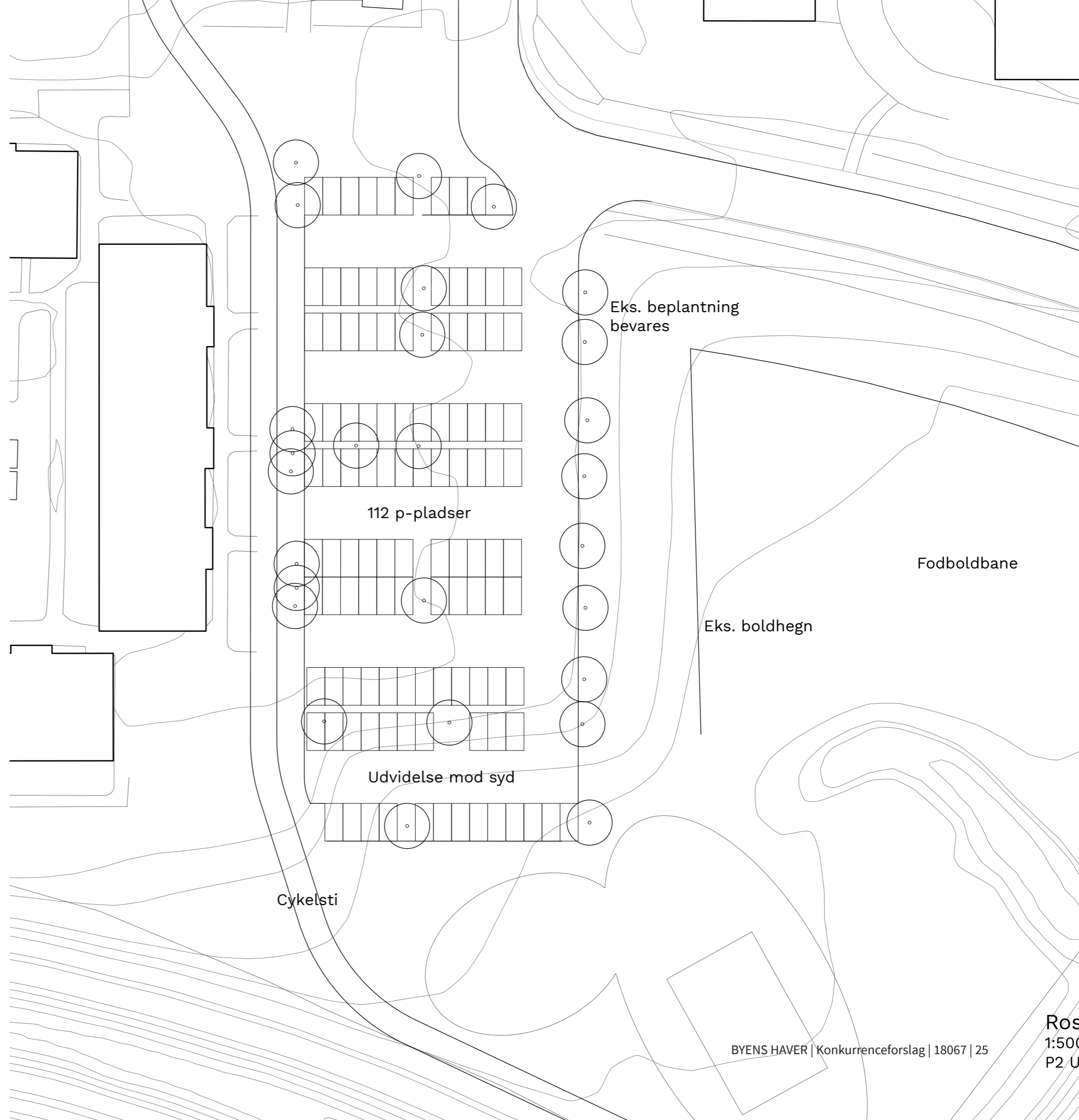
BILAG 1.1
PARKERING

Løsning med 72 p-pladser.



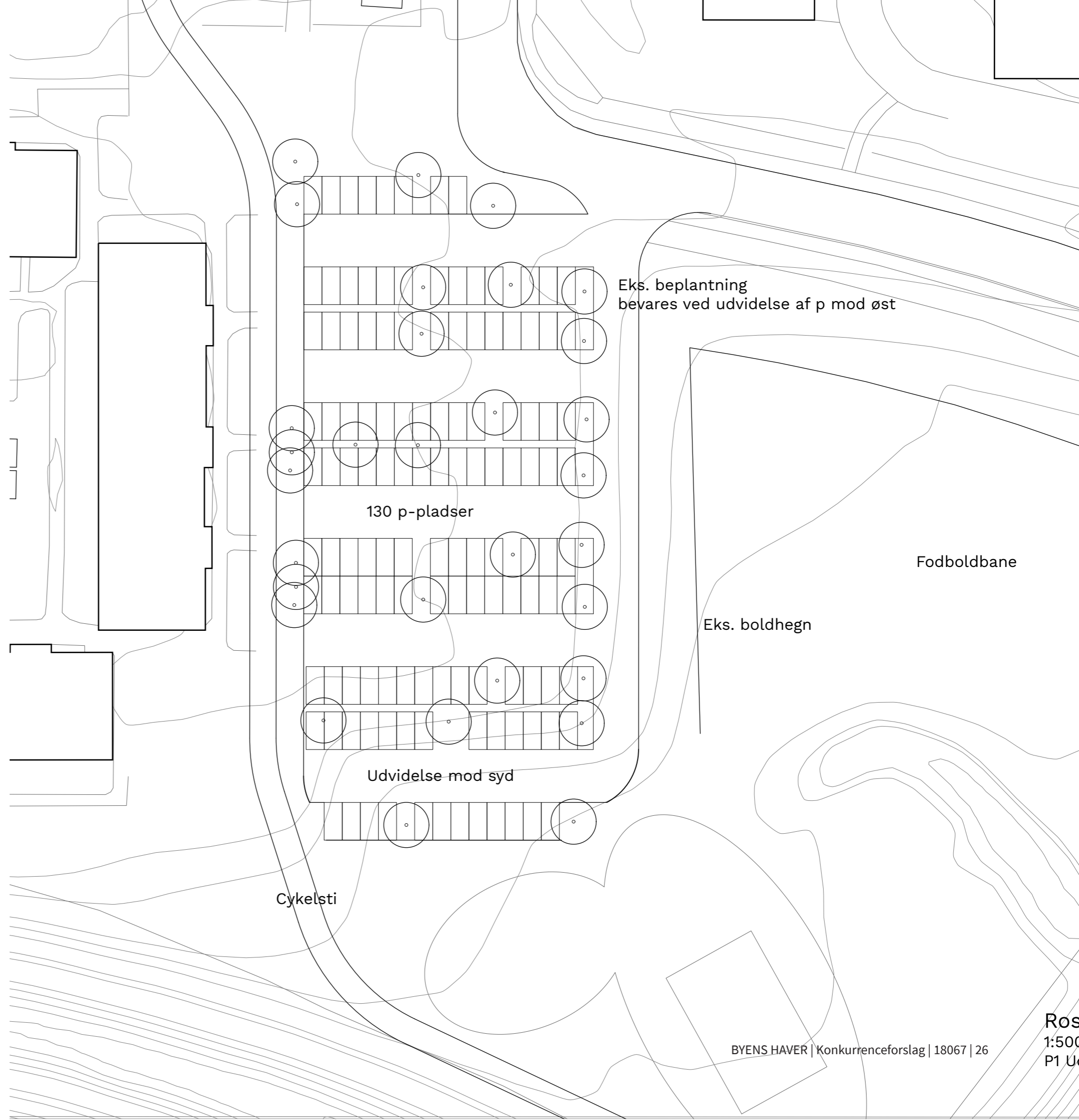
BILAG 1.2
PARKERING

Løsning med 122 p-pladser.



BILAG 1.3
PARKERING

Løsning med 130 p-pladser.



Eks. beplantning
bevares ved udvidelse af p mod øst

130 p-pladser

Fodboldbane

Eks. boldhegn

Udvidelse mod syd

Cykelsti